

Ikaalinen Sarkkila koekuopitus 2011



Hannu Poutiainen
Ville Laakso
Antti Bilund



Kustantaja: Ikaalisten kaupunki

Sisältö:

Perustiedot	2
Taustat	3
Koekaivaus	3
Havainnot	3
Kartat.....	6
Koekuopat	11
Löydöt	21
Valokuvia.....	23

Kansikuva: Koekuopat 49 ja 55 kylätontilla

Perustiedot

Alue: Ikaalisten Sarkkilan vanhan kylätontin alue (mjrek 1000019274).

Tarkoitus: Selvittää arkeologisin menetelmin onko em. tontilla kiinteää muinaisjäännöstä ja jos niin sen kunto, rajaus ja tutkimusarvo.

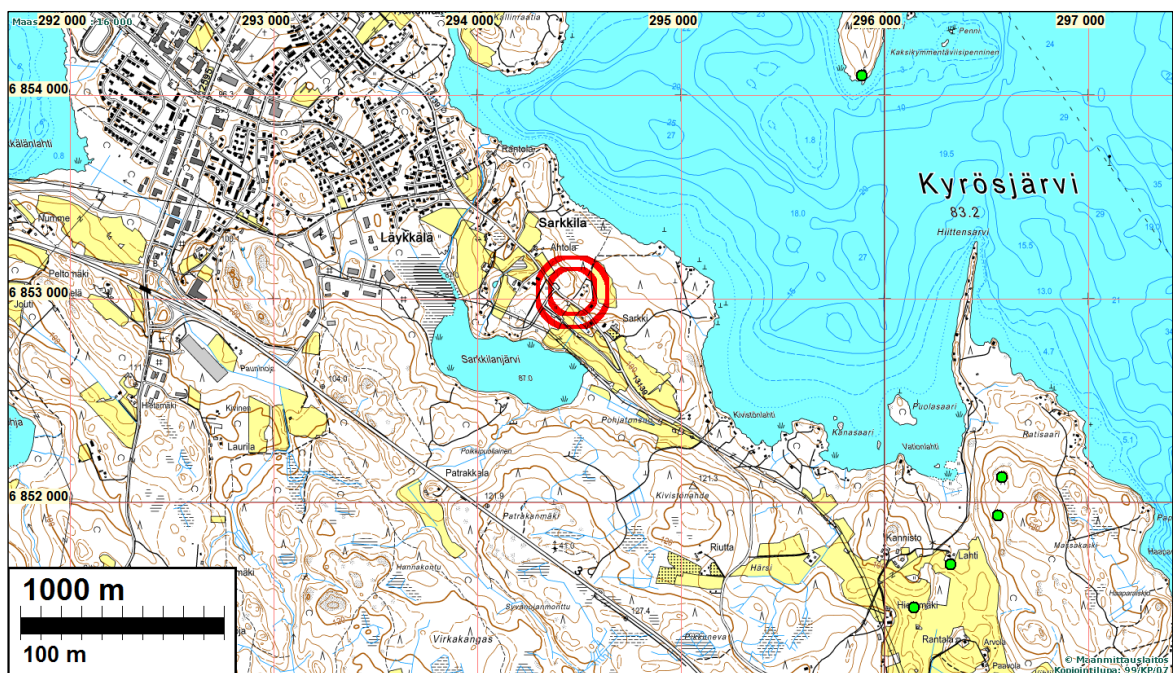
Työaika: Kenttätyöaika: lokakuun lopulla v. 2011.

Kustantaja: Ikaalisten kaupunki.

Tekijät: Mikroliitti Oy, Hannu Poutiainen, Ville Laakso ja Antti Bilund, avustajana Johanna Stenberg (raportin viimeistely ja taitto T. Jussila).

Aiemmat tutkimukset: Jussila T 2011, Ikaalinen Sarkkila, tien 13139 parannusalueen muinaisjäännösinventointi 2011

Tulokset: 1799 kartan mukaan paikalla on ollut kahden talon tontti joista toinen todettu syksyn 2011 inventoinnissa autioksi ja mahdolliseksi muinaisjäännökseksi. Tutkimuksessa todettiin suurimman osa vanhan kylätontin alueesta arkeologisessa mielessä tuhoutuneeksi ja sekoittuneeksi. Pienellä osalla aluetta todettiin maanalaisia rakenteiden jäänteitä joiden seassa löytömaterialiaa joka saattaa ajoittua 1800-luvulle ja ehkä vanhemmaksikin. Rakenteita ei voitu tarkemmin ajoittaa. Osa alueesta todettiin muinaisjäännökseksi.



Tutkimusalue punaisen ympyrän sisällä.

Taustat

Tien 13139, Vanhan Tampereentien parantamissuunnittelun yhteydessä Ikaalisten Sarkin alueella suoritettiin muinaisjäännösinventointi syyskuussa 2011 (Jussila, Mikroliitti Oy). Inventointi keskittyi kyseisen tien varsille. Inventoinnissa todettiin osan Sarkin kylän vanhasta kylätontista olevan autioitunut: Sarkin kahden talon kylätontin länsipuolisko, Isotalon tontti. Em. tontin osa katsottiin alustavasti muinaisjäännökseksi (mjrek: 1000019274). Vanhan Tampereentien pohjoispuolelle, tien varteen on suunnitteilla kevyenliikenteen väylä. Vanhan Tampereentien pohjoispuolella on käynnissä myös kaavoitushanke. Näiden hankkeiden johdosta – mikäli inventoinnissa todetun kylätontin alueelle on tarkoitus maankäyttöä suunnitella - Pirkanmaan maakuntamuseo edellytti kylätontin tarkempaa tutkimusta, tavoitteena selvittää muinaisjäännöksen kunto, säilyneisyys ja lähdearvo sekä tarkentaa muinaisjäännöksen rajausta, mikäli sellainen havaitaan. Ikaalisten kaupunki tilasi Sarkin muinaisjäännöksen koekaivauksen ja kartoituksen Mikroliitti Oy:ltä. Mikroliitti Oy sai kyseiseen tutkimukseen tutkimusluvan Museovirastolta 14.11.2011 (dnro 060/302/3011). Saman aikaisesti suoritettiin myös Vanhan Tampereentien pohjoispuolisen (tien ja rannan välinen alue Sarkkilan kylätontin tasalta itään) alueen muinaisjäännösinventointi.

Sarkki mainitaan 1540 asutuksen yleisluettelossa. 1799 isojaon toimituskartalla kaksi taloa. 1840-luvun pitäjänkartalla yksi talo. Sarkin suvun edustajat tiesivät kertoa, että kansalaissodan aikaan alueella oli palanut rakennuksia, joita tosin tiedetään palaneen aiemminkin myöhäisellä historiallisella ajalla useita eri kertoja. Vielä parikymmentä vuotta sitten kylätontin molemmilla tonteilla oli rakennuksia. Pohjoisemmalla tai luoteisemmalla tontilla oli Isotalon tilan päärakennus ja ulkorakennuksia sekä kasvilavoja ja kellari. Ympäriällä oli peltoa ja niittyä, ketoa tai laidunta. Eteläisemmällä tai kaakkoisemmalla tontilla oli kylätien ja rantaan menevän tien risteyksessä rakennus, jonka vieressä niittyä ja peltoa. Isotalon tontin kaakkoisrinne vastapäätä Sarkin tonttia oli ollut hevoslaidunta. Silloiset rakennukset, pellot ja niityt on nähtävissä myös nykyisiä hieman vanhemmalla peruskartalla.

Koekaivaus

Alue tutkittiin kattavasti viikon aikana ja neljän työntekijän voimin. Menetelminä käytettiin koekuopitusta seuloen ja/tai lastalla kaivaen, tiheää maanäytekairausta sekä metallinilmaisinsintää. Osa koekuopista laajennettiin noin neliömetrin kokoisiksi koeruuduiksi. Alueelle kaivettiin yhteensä 74 koekuoppaa. Maanäytekairauksia tehtiin saman verran. Kairauksilla etsittiin kiveyksiä sekä muita mahdollisia maanalaisia rakenteita sekä kulttuurikerroksia. Kairanäytteitä verratettiin ja tulkittiin suhteessa koekuoppahavaintoihin.

Koekuoppahavainnot ja muut havainnot dokumentoitiin kirjallisesti ja valokuvaten sekä mittausdokumentein. Paikannusmittaukset DGPS-laitteella. Kaikki raportin koordinaatit ovat ETRS-TM35FIN koordinaatistossa. Kaikki ns. löydöt otettiin talteen alustavaa tarkastelua varten.

Havainnot

Alueen maakerrokset todettiin sekoittuneiksi ja/tai kaivetuiksi koko alueella ainakin pintaosistaan. Havaittiin, että alueella on kaivettu, poistettu ja kasattu maata mm. rakennusten purkamisen ja muiden rakentamistöiden, kasvilavojen perustamisen, sarkaojien kaivamisen, kivien raivaamisen sekä maakaapelitöiden ja maantien kunnostamisen yhteydessä. Onhan tontilla on ollut maatila ja rakennuksia vielä parikymmentä vuotta sitten.

Alkuperäinen kivennäismaa-aines alueella koostuu hiekka- ja hiesumoreenista sekä savesta ja hiesusta vastaten geologista historiaa ja nykyistä topografiaa. Ihmisen toiminnan vaikutuksesta maakerrokseen on sekoittunut humusta ja nokea sekä esineiden ja rakennusjätteiden kappaleita vanhoilla ja nykyisillä pihamailla sekä entisillä pelloilla ja niityillä, jotka sittemmin ovat metsittyneet ja pusikoituneet.

Suuri osa löydöistä on myöhäiseltä historialliselta ajalta ja tuskin 1800-lukua vanhempaa perua. Löydöt koostuvat valtaosin ajan tiilenkappaleista sekä palaneesta savesta, josta osa näyttää olevan savitiivistettä. Sekä tiiltä että palanutta savea on suhteellisen laajalta alueelta useista koekuopista. Kappalemääräisesti palamattomia ja palaneita eläinluita on niitäkin suhteellisen runsaasti, mutta ne ovat alueellisesti ja koekuopittain tarkasteltuna selvästi keskittyneitä. Kolmestakymmenestäviidestä palamattoman luun kappaleesta 32 kpl on peräisin yhdestä koekuopasta (nro 41). Palaneen luun osalta vastaavat luvut ovat 35/27 (koekuoppa 49). Muita löytölajeja tai materiaaleja esiintyy selvästi vähemmän ja osittain vain satunnaisesti. Niistä arkeologisesti kiinnostavimpia ovat ohuet, vihreät ikkunalasin kappaleet (koekuopat 26, 28, 41, 51, 55), liitupiipun varsi (koekuoppa 55), rautaveitsi (koekuoppa 41) sekä rautainen haka (koekuoppa 49) ja savitiiviste, jossa on puupainanteen jälkiä (koekuoppa 49).

TAULUKKO. Taulukossa on ilmoitettu löytölajit ja niiden kappalemäärät sekä se, kuinka monessa koekuopassa kyseistä löytölajia tavattiin.

Löytölaji	Tiili	Palanut savi ja/tai savitiiviste	Punasavikeramiikka	Ikkunalasi Pullo-lasi ym	Fajanssi	Liitupiippu	Rauta	Lukkopiipi	Palamaton luu	Palanut luu
Löytömäärä kpl	96	59	1	21	4	1	3	1	35	35
Koekuopat kpl / löytölaji	18	12	1	9	4	1	3	1	3	5

Alueen maankäyttöhistoriasta ja myöhäisen historiallisen ajan ihmistoiminnan maa-ainesta sekoittaneesta vaikutuksesta huolimatta paikoitellen on säilynyt kulttuurikerroksia ja kiveyksiä, jotka saattavat olla 1800-lukua vanhempia. Myös arkeologisesti kiinnostavimmat löydöt ovat peräisin kyseisistä kiveyksistä ja kulttuurikerroksista.

Koekuopassa nro 41 todettiin kiveystä (osa kivistä selvästi rapautuneita, palaneita) sekä kulttuurikerrosta, jossa humusta, hiiltä ja nokea sekä löytöinä vihreää ohutta ikkunalasia, savitiivistettä/palanutta savea, fajanssia, rautainen veitsi sekä suhteellisen runsaasti palamattomia eläinluita. Kyseinen veitsityyppi on sellaista (funktionaalista) tyyppiä, jota ei typologisin perustein voi tarkasti ajoittaa. Paikalla koekuopan lähiympäristössä oli havaittavissa maanpinnalla kiviä sellaisessa asemassa, että se vaikuttaa rakennuksen kiviperustukselta.

Koekuopassa nro 49 todettiin kulttuurikerros, tumma humuksensekainen moreeni, josta löytyi mm. rautainen haka, fajanssia, savitiivistettä puupainanteineen ja lukkopiitä sekä palaneen luun kappaleita.

Koekuopassa nro 55 todettiin kiveystä sekä ehjää kulttuurikerrosta, josta löytyi palanutta savea, vihreää ohutta ikkunalasia ja liitupiipun varsi. Liitupiippuja on Suomessa käytetty yleisesti 1600-luvulta suurin piirtein 1800-luvun puoliväliin saakka.

Koekuopasta nro 21 löydettiin sekä ohutta lamppulasia että vihreää ikkunalasia ja fajanssia. Koekuoppa kaivettiin Jussilan raportissa mainitun rökkiön kohdalle. Päällimmäiset kivet olivat löyhässä maa-aineksessa ja vaikuttivat kasaan heittelyiltä. Sen sijaan alempana oleva kivet - joiden kohdalla oli myös tiilimurskaa - vaikuttivat olevan paikoillaan. Havaintojen perusteella kyseessä on ilmeisesti uunirakenne.

Koekuopassa nro 22 todettiin nokinen sekoittunut kerros (humuksen ja noensekaista moreenia), jossa tai jonka alapuolella maatumutta puuta (mahdollisesti puurakenteen jäännös) ja paljon kiviä. Mahdollisen rakenteen takia ei kaivettu syvemmälle.

Koekuopassa nro 27 todettiin nokea sisältävä kulttuurikerros ja tiheästi särmikkäitä kiviä, ilmeisen kiveys.

Säilyneet kulttuurikerrokset ja rakenteet ovat autoituneen Isotalon tilan pihapiirin kaakkoisosassa ja siitä kaakkoon olleella laidunalueella. Kyseinen paikka on muuta ympäristöä korkeammalla olevaa kallioista moreeniamaata. Kyseisen kallio-moreenikumpareen itä- tai koillispuolella on notkelma, joka vähitellen kohoaa kohti koillista; maa-aines alueella on vähemmän kivistä hiesumoreenia. Täällä havaittiin selviä merkkejä viljelystä - osin umpeutuneita sarkaojia sekä muokattua ja sekoittunutta kerrosta. Siitä tuli paikoin löytöjä, mutta mahdollisesti paikalla olleet rakenteet ja kulttuurikerrokset olivat sekoittuneet ja tuhoutuneet. Alueella, jyrkähkön rinteen liepeillä, on Isotalon tilan maakellarin jäännös.

Kallio-moreenikumpareen luoteispuolella on Isotalon tilan intensiivisesti muokattua aluetta kasvivoineen yms. Lounaispuolella taas on tasaista savi- ja/tai hiesumaata, joka on ollut peltona eikä sieltä myöskään tavattu mitään arkeologisesti merkittäviä ilmiöitä tai löytöjä. Kyseinen savialue jatkuu kaakossa risteykseen saakka. Lisäksi (ilmeisesti) maantietä parannettaessa osalle aluetta peltokerroksen päälle on kasattu savea suhteellisen paksu kerros.

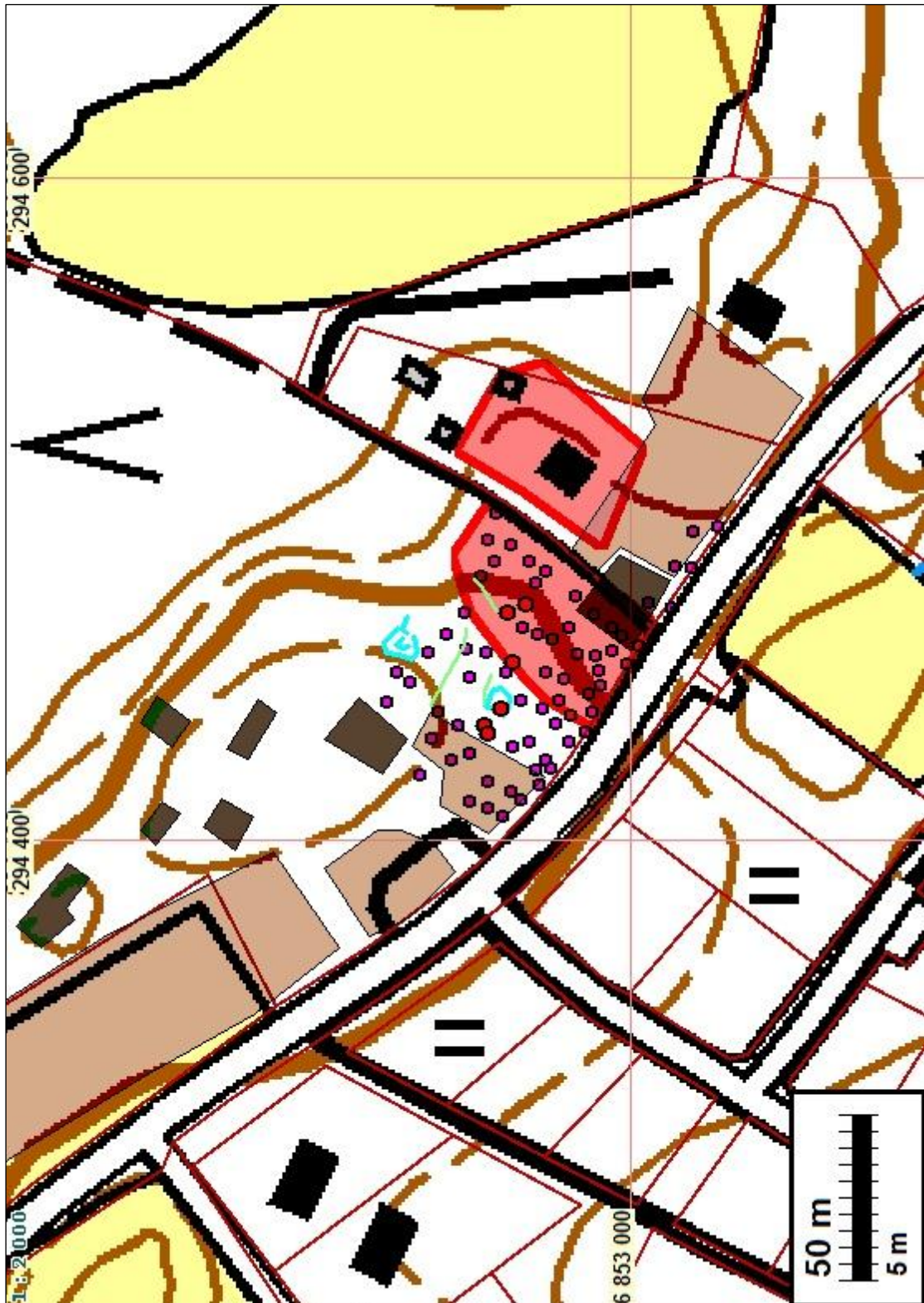
Rantaan menevän hiekkatien varteen sen luoteispuolelle on kaivettu oja, josta maata ja kiviä on kasattu reunalle. Parissa kohdassa sekoittuneessa maa-aineksessa havaittiin nokea ja hiiltä, jotka lienevät peräisin suhteellisen myöhäisistä historiallisen ajan tulipaloista. Ojasta muutamia metrejä kumpareta kohti oli havaittavissa suhteellisen tuoretta kaapelikaivantoa ojan suuntaisesti likimain saman matkan. Kyseisellä kohdalla maakerrokset ovat havaintojen mukaan täysin sekoittuneet. Siten hiekkatiestä kaapelikaivantoon saakka ei havaintojen mukaan edes potentiaalisesti ole juurikaan säilyneitä kulttuurikerroksia tai rakenteita jäljellä.

Kaakkoispuolisella kylätontin osalla maantien vieressä risteyksen tuntumassa havaitut rakennusjätteet ja löydöt viittaavat varhaisimmillaan 1800-luvulle, todennäköisemmin 1900-luvulle. Vertaamalla kyseisen kohdan arkeologisia havaintoja 1900-luvun jälkipuolen peruskarttaan voidaan päätellä, että kyseessä mitä todennäköisimmin on mainitulle kartalle merkityn ja parisenkymmentä vuotta sitten puretun rakennuksen jäännökset. Mitään sitä vanhempia tai ylipäänsä muitakaan merkkejä rakennuksista, rakenteista, niiden jäännöksistä, kulttuurikerroksista tai löydöistä ei maantien varressa olevalta tontin osalta löydetty.

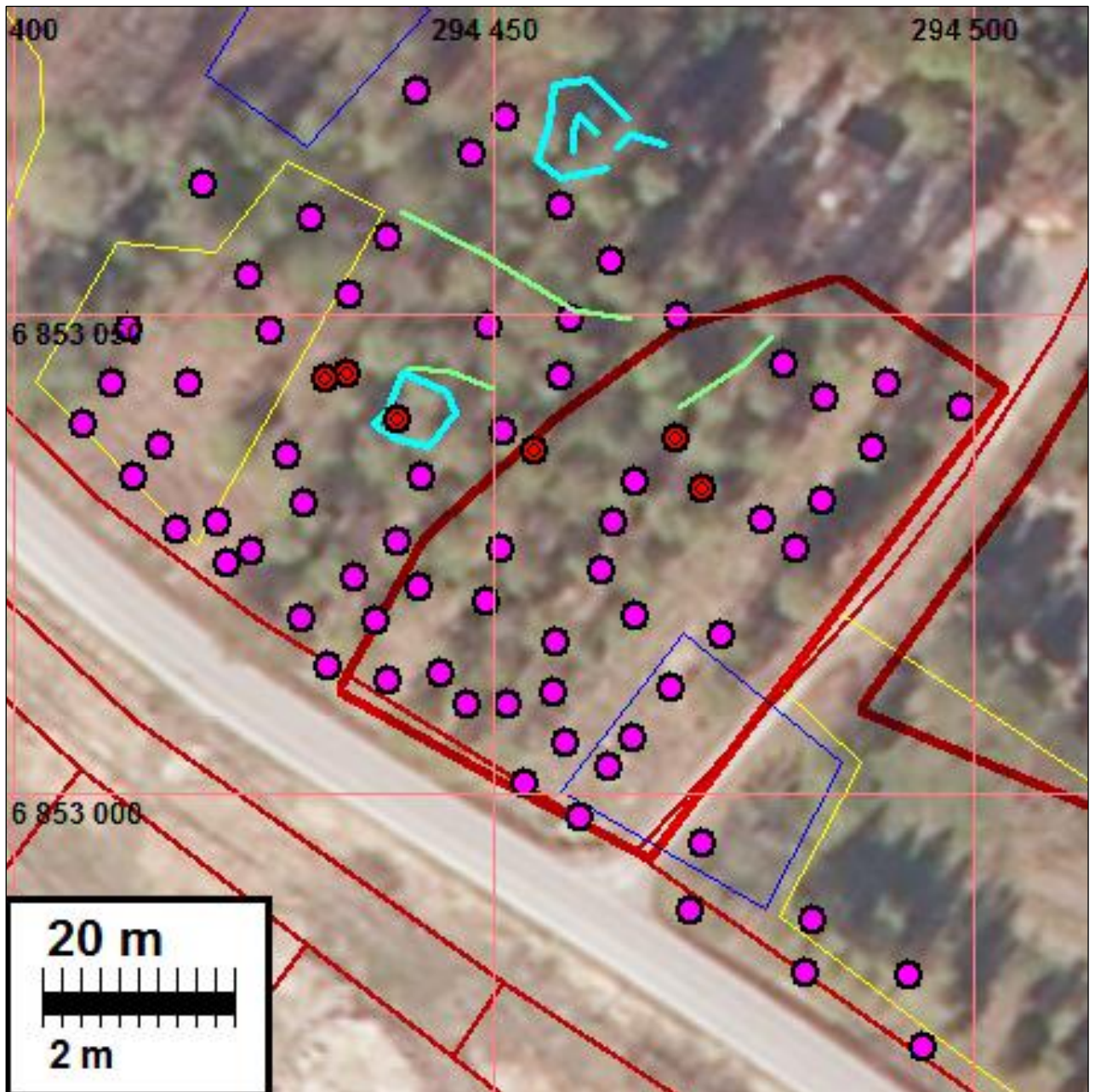
Koekaivaushavaintojen ja edellä esitetyn perusteella (ks. myös koekuoppaluettelo, löytölista, maastomittausdokumentointiin perustuvat kartat ja valokuvat) kylätontin säilynyt osa - siltä osin kuin sitä nyt tehdystä koekaivauksessa tutkittiin - sijaitsee rajallisella alueella eli kallio-moreenikumpareen korkeimmalla kohdalla ja osin sen kaakkoisrinteellä. Muilta osin ei tavattu

mitään merkkejä säilyneistä kulttuurikerroksista tai rakenteista tai niiden osista tai merkittävistä esinelöydöistä.

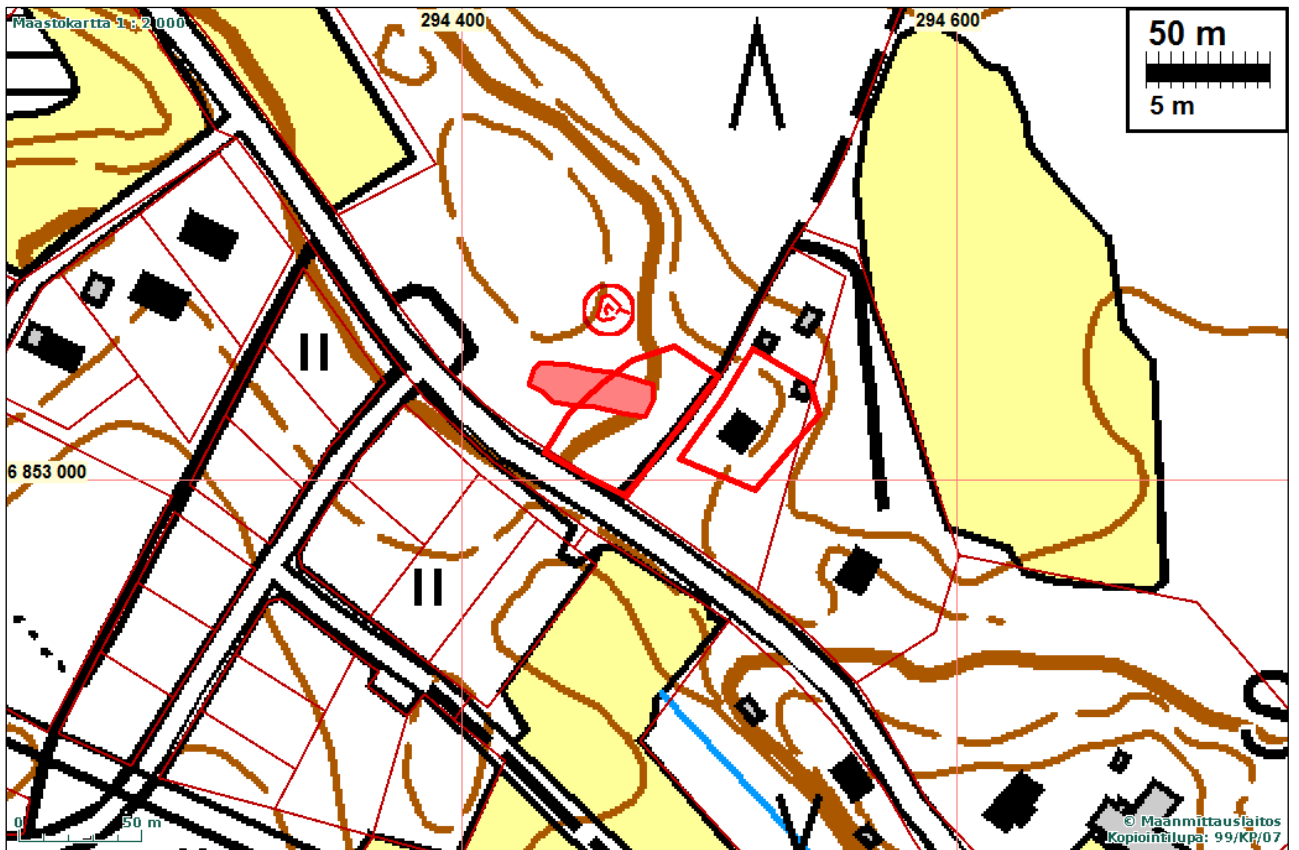
Kartat



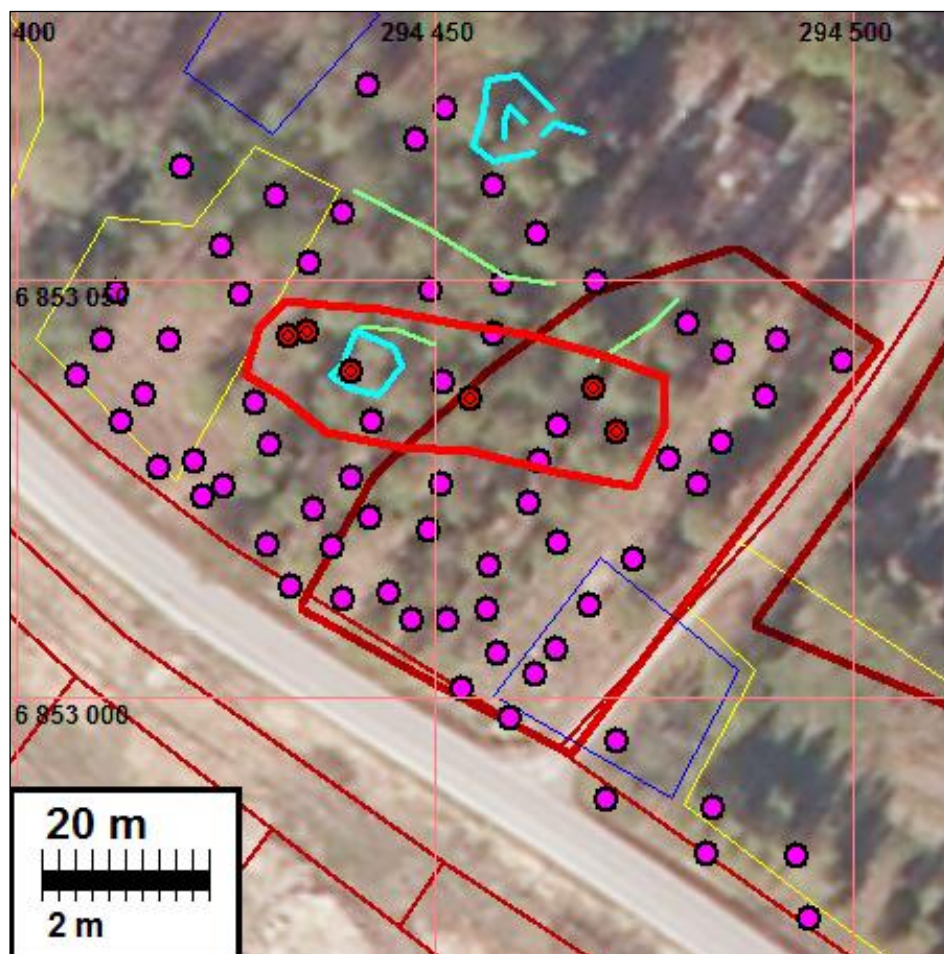
Punaisella v. 1799 kylätontti. Ruskeanharmaalla pellot 1960 kartalla. Tumman ruskealla rakennukset 1960-kartalla. Koekuopat sinipun. pallo. Havaitut rakenteet sinisellä (pohjoisempi on kellarikuoppa, eteläisempi rak. perusta, oijen jäänteet vihreällä).



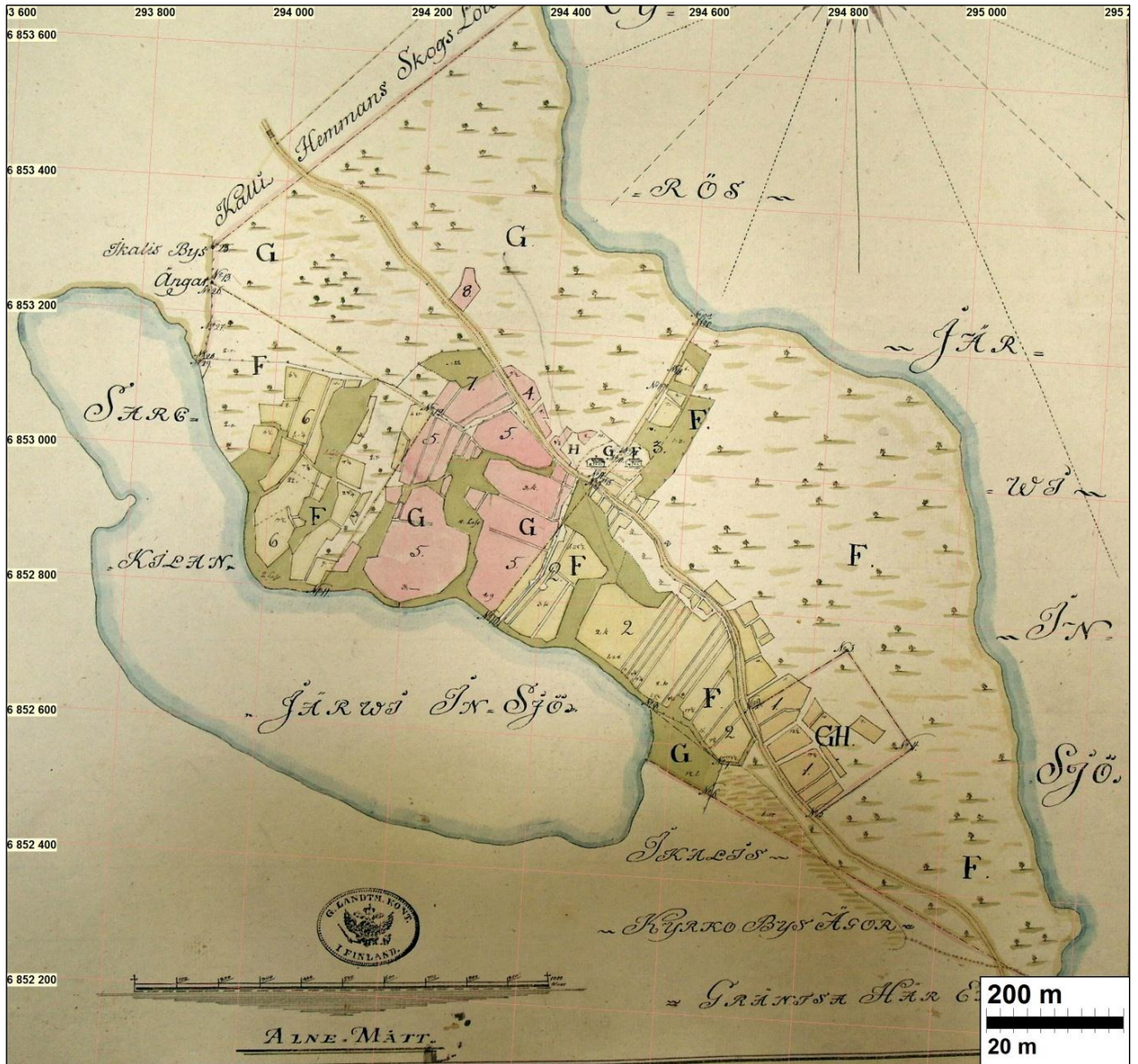
Punaisella v. 1799 kylätontti. Keltainen viiva pellot 1960 kartalla. Tumman sinisellä rakennukset 1960-kartalla. Havaitut rakenteet sinisellä, pohjoisempi on kellarikuoppa, eteläisempi rak. perusta, ojen jäänteet vihreällä. Koekuopat sinipun. pallo. Koekuopat joissa säilynyttä kulttuurikerrosta tai rakennetta punaisella (kuopat nro 21, 22, 27, 41, 40, 55)



Ehdotettu muinaisjäännösrajaus punaisella kylätontit ja kellarikuoppa punaisella viivalla.



Ehdotettu muinaisjäännösrajaus kirkkaalla punaisella



Sarkkila 1799 (A19-27-1). Päälle projisoitu nykyinen koordinaatisto.



Ote Ikaalisten pitäjänkartasta 1840-luvulta.



Ote taloudellisesta kartasta 1930.



Ote peruskartasta 1960 l alku.

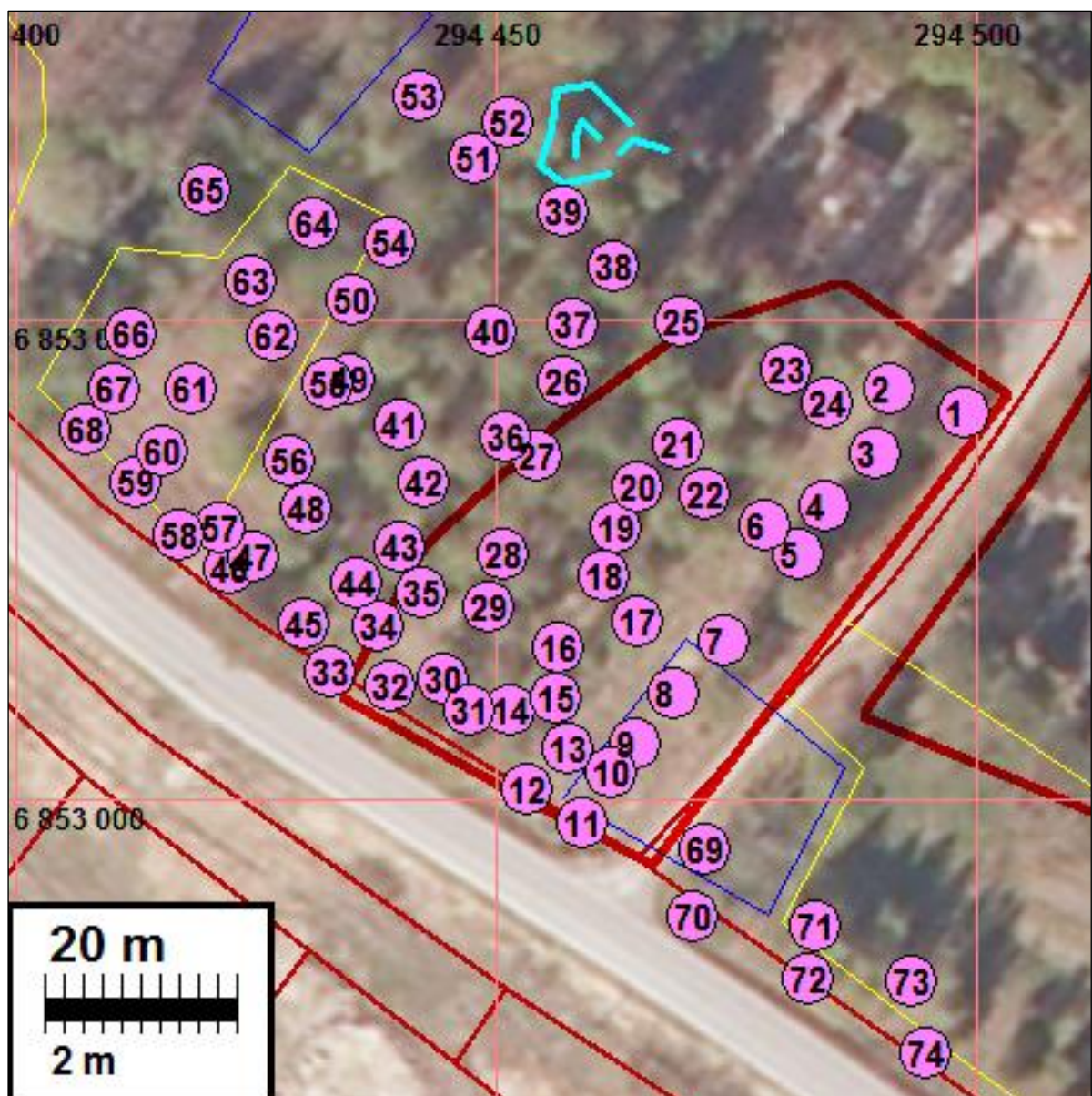
Koekuopat

Koekuopan numeron jälkeen on ilmoitettu sen laajuus pyöristettynä lähimpään viiteen senttimetriin. Ilmoitetut kerrosten paksuudet ovat senttimetrejä. Suurin ilmoitettu syvyys tarkoittaa myös suurinta kaivettua syvyyttä.

Koekuopat 1–68 sijaitsivat lehtimetsässä, jossa turvekerros oli erittäin ohut (alle 1 cm) tai olematon; kuopat 69–74 pihanurmikolla. Turpeen paksuutta ei ole kirjattu.

Termillä kulttuurikerros viitataan ilmiöön, joka on keskimääräistä varmemmin voitu tulkita ihmisen toiminnan (muun kuin viljelyksen) aiheuttamaksi. Mikäli kulttuurikerros voitu arvioida selvästi ehjäksi (myöhempi toiminta ei ole sitä todennäköisesti rikkonut), asia mainitaan erikseen.

Termi muokkauskerros liittyy tässä tapauksessa suurella todennäköisyydellä peltoviljelyyn.



koekuoppakartta

Kuoppa numero

Koordinaatit N E Z (ETRS-TM35FIN)

Kuopan koko cm

Kuopan kuvaus kerroksittain

KK 1

6853040,3 294498,8 98,8

40 x 35

0-9 sekoittunut tummanruskea moreeni

9-17 sekoittunut ruskea hiekka

17-29 nokinen kivinen moreeni (kulttuurikrs.)

29-33 puhdas vaalea moreeni

Huom. kerrokset 0-17 todennäköisesti viereisestä ojasta nostettua maata

KK 2

6853042,8 294490,9 100,4

30 x 30

0-6 tumma humuksensekainen moreeni

6-31 puhdas vaalea moreeni

KK 3

6853036,1 294489,5 101,5

35 x 30

0-20 sekoittunut tumma moreeni

20-35 puhdas vaalea moreeni

Huom. kerrosten vaihtumissyvytydessä tiuha kivikko nyrkinkokoisia kiviä, luontainen

KK 4

6853030,6 294484,3 101,4

40 x 40

0-12 sekoittunut tumma moreeni

12-30 puhdas vaalea moreeni

KK 5

6853025,6 294481,5 98,8

40 x 40

0-20 nokinen tumma moreeni, jossa tiilimurskaa (kulttuurikrs)

20-43 puhdas vaalea moreeni

KK 6

6853028,4 294478,0 100,5

20 x 30

0-10 sekoittunut savinen moreeni

10-20 nokinen moreeni, josta patkä keltaista (kaapeli-?) varoitusnauhaa

Huom. kuoppa sijaitsee raivatulla (kaapeli-?) linjalla, varoitusnauhan vuoksi ei kaivettu syvemmälle

KK 7

6853016,4 294473,8 98,5
 30 x 30
 0-40 nokinen kivinen moreeni (kulttuurikrs)
 40-45 puhdas vaalea kivinen moreeni

KK 8

6853011,1 294468,4 98,6
 40 x 40
 0-20 sekoittunut ruskea moreeni
 20-40 puhdas vaalea moreeni

KK 9

6853005,7 294464,6 99,5
 30 x 30
 0-55 puhdas savi (heikosti erottuva todennäköinen muokkauskerros 0-17)

KK 10

6853002,7 294462,0 99,1
 30 x 30
 0-25 puhdas savi (heikosti erottuva todennäköinen muokkauskerros 0-15)

KK 11

6852997,4 294459,0 99,2
 30 x 30
 0-35 puhdas savi (heikosti erottuva todennäköinen muokkauskerros 0-20)

KK 12

6853000,9 294453,4 100,2
 35 x 35
 0-50 puhdas savi (heikosti erottuva todennäköinen muokkauskerros 0-19)

KK 13

6853005,3 294457,5 99,5
 30 x 30
 0-35 puhdas savi (heikosti erottuva todennäköinen muokkauskerros 0-17)

KK 14

6853009,3 294451,5 99,4
 25 x 40
 0-35 puhdas savi (selvästi erottuva muokkauskerros 0-20)

KK 15

6853010,5 294456,2 101,0
 30 x 40
 0-50 puhdas savi

KK 16

6853015,8 294456,6 98,9
 30 x 40
 0-15 moreenin- ja humuksensekainen savi (muokkauskerros)

15-45 puhdas savi

KK 17

6853018,5 294464,6 101,3

35 x 35

0-20 sekoittunut tumma moreeni, jossa tiilenpaloja

20-60 puhdas vaalea moreeni

KK 18

6853023,3 294461,2 103,0

45 x 45

0-14 sekoittunut tumma moreeni

14-42 puhdas vaalea moreeni

KK 19

6853028,2 294462,5 103,1

35 x 45

0-28 sekoittunut tumma moreeni

28-41 puhdas vaalea kivinen moreeni

KK 20

6853032,6 294464,6 105,0

40 x 40

0-8 sekoittunut tumma moreeni

8-15 kaksi suurta koko kuopan kattavaa kiveä, ei kaivettu syvemmälle

KK 21

6853037,1 294469,1 105,1

80 x 80

0-11 sekoittunut löyhä humuksensekainen moreeni, jossa paljon pääosin särmikkäitä irtokiviä (halk. 7-20 cm) ja isohko tiilenpala

11 cm:stä syvemmälle kaivettiin vain kuopan koillisosaa (30 x 80 cm):

11-25 vaalea moreeni

25-40 sekoittunut tumma moreeni, jossa paljon pääosin pyörityneitä kiviä (halk. 7-20 cm)

Huom. kaivettiin T. Jussilan tarkastuskertomuksessa mainitun röykkiön päälle. Kerroksen 25-40 kivet voivat olla alkuperäisillä paikoillaan, ylempänä olevat vaikuttivat päälle heitellyiltä. Pohjalla myös tiilimurskaa. Voi hyvin olla uuni.

KK 22

6853031,7 294471,7 99,5

40 x 40

0-35 nokinen sekoittunut moreeni

35 puujäännös ja paljon kiviä, mahdollisen rakenteen vuoksi ei kaivettu syvemmälle

KK 23

6853044,9 294480,1 104,0

40 x 45

0-25 sekoittunut humuksensekainen ruskea moreeni (todennäköisesti muokkauskerros)

25-30 puhdas vaalea moreeni

KK 24

6853041,2 294484,5 99,8
30 x 30
0-20 sekoittunut tumma moreeni
20-41 puhdas punertava moreeni

KK 25

6853049,8 294469,2 98,1
35 x 35
0-45 sekoittunut ruskea humuksensekainen moreeni (muokkauskerros)
45-52 puhdas vaalea moreeni

KK 26

6853043,6 294456,9 102,9
40 x 40
0-41 sekoittunut tumma humuksensekainen moreeni (muokkauskerros?)
41-51 puhdas vaalea moreeni

KK 27

6853035,6 294454,1 102,4
35 x 35
0-14 tumma moreeni (kulttuurikrs)
14 särmikkäitä kiviä (halk. 5-10 cm) koko ruudun alalla (mahdollisesti ihmisen tekemä rakenne, ei kaivettu syvemmälle)

KK 28

6853025,5 294450,8 101,2
35 x 35
0-16 todennäköisesti sekoittunut humuksensekainen tumma moreeni
16-41 puhdas ruskea moreeni

KK 29

6853019,9 294449,2 100,7
35 x 35
0-14 humuksensekainen ruskea savi (muokkauskerros)
14-34 puhdas savi

KK 30

6853012,5 294444,4 99,1
35 x 35
0-15 humuksensekainen ruskea savi (muokkauskerros)
15-40 puhdas savi

KK 31

6853009,2 294447,1 99,1
35 x 35
0-17 humuksensekainen ruskea savi (muokkauskerros)
17-28 puhdas savi

KK 32

6853011,7 294439,0 100,9

45 x 45
 0-19 humuksensekainen ruskea savi (muokkauskerros)
 19-25 puhdas savi

KK 33

6853013,3 294432,8 102,1
 40 x 40
 0-18 humuksensekainen ruskea savi (todennäköisesti muokkauskerros)
 18-26 puhdas savi

KK 34

6853018,0 294437,8 96,7
 40 x 40
 0-21 humuksensekainen ruskea savi (muokkauskerros?)
 21-36 puhdas savi

KK 35

6853021,5 294442,4 100,9
 35 x 35
 0-13 sekoittunut humuksensekainen ruskea moreeni
 13-49 puhdas hiesu

KK 36

6853037,7 294451,0 98,4
 45 x 45
 0-29 mahdollisesti sekoittunut tumma humuksensekainen moreeni (kulttuurikerros)
 29-37 puhdas punertava moreeni

KK 37

6853049,6 294458,1 104,2
 35 x 35
 0-46 sekoittunut homogeeninen tumma humuksensekainen moreeni (muokkauskerros)
 46-49 puhdas moreeni

KK 38

6853055,5 294462,4 101,8
 35 x 35
 0-45 sekoittunut homogeeninen tumma humuksensekainen moreeni (muokkauskerros)
 45-52 puhdas moreeni

KK 39

6853061,2 294456,9 102,0
 35 x 65
 0-36 sekoittunut tumma homogeeninen humuksensekainen moreeni (muokkauskerros)
 36-43 puhdas moreeni

KK 40

6853048,7 294449,4 100,6
 40 x 40
 0-47 tumma homogeeninen humuksensekainen moreeni (muokkauskerros)
 47-67 puhdas moreeni

KK 41

6853038,9 294440,1 101,6

95 x 90

0-17 hyvin tumma noensekainen moreeni, jossa runsaasti särmikkäitä kiviä (halk. 6-20 cm)
(kulttuuriks)

Huom. 17 cm: maa jo hieman vaaleampaa, mutta mahdollisesti sekoittunutta; rakenteen varalta kuoppaa ei kaivettu syvemmälle)

KK 42

6853033,0 294442,6 99,0

60 x 70

0-15 tumma humuksensekainen moreeni
15-26 puhdas kivinen moreeni

KK 43

6853026,3 294440,0 100,6

35 x 35

0-23 ruskea humuksensekainen moreeni
23-46 puhdas moreeni

KK 44

6853022,6 294435,5 99,5

35 x 35

0-22 sekoittunut humuksen- ja savensekainen moreeni
22-30 puhdas savi

KK 45

6853018,3 294430,0 99,1

35 x 35

0-20 homogeeninen humuksensekainen savi (muokkauskerros)
20-28 puhdas savi

KK 46

6853023,9 294422,2 102,6

35 x 40

0-22 homogeeninen humuksensekainen savi (muokkauskerros)
22-36 puhdas savi

KK 47

6853025,3 294424,7 100,2

30 x 30

0-24 mahdollisesti humuksensekainen tummanharmaa savi (muokkauskerros?)
24-37 puhdas savi

KK 48

6853030,3 294430,1 100,6

25 x 25

0-11 sekoittunut humuksensekainen moreeni
11-40 puhdas moreeni

KK 49

6853043,9 294434,8 102,9

45 x 45

0-22 tumma humuksensekainen moreeni (kulttuurikrs)

22-40 puhdas moreeni

KK 50

6853052,0 294435,0 104,2

40 x 50

0-36 tumma homogeeninen humuksensekainen moreeni (muokkauskerros)

36-49 puhdas moreeni

KK 51

6853066,6 294447,8 108,6

35 x 40

0-34 tumma homogeeninen humuksensekainen moreeni (muokkauskerros)

34-40 puhdas moreeni

KK 52

6853070,5 294451,2 101,2

35 x 35

0-19 sekoittunut humuksensekainen moreeni

19-30 puhdas moreeni

KK 53

6853073,3 294441,9 106,7

40 x 40

0-34 sekoittunut kerros, jossa hiekka- ja moreenilinssejä

34-49 tumma humuksensekainen moreeni (todennäk. alkuperäinen maan pinta ja sen alainen kerros)

49-74 puhdas moreeni

Huom. paikalla laakea kumpare (halk. 6 m); 0-34 on paikalle tuotua maata

KK 54

6853058,0 294439,1 102,0

35 x 35

0-32 sekoittunut homogeeninen tumma humuksensekainen moreeni (muokkauskerros)

32-40 puhdas moreeni

KK 55

6853043,2 294432,4 102,3

90 x 95

0-11 tumma humuksensekainen moreeni, jossa paljon pääasiassa särmikkäitä kiviä (halk. 5-20 cm) (ehjää kulttuurikrs)

Huom. ihmisen aiheuttama kivirakenne, kiviä ei poistettu, ei kaivettu syvemmälle. Paikalla on 0,8 m korkea kumpare, jonka halkaisija 5-6 m.

KK 56

6853035,3 294428,4 100,6

40 x 40

0-24 homogeeninen tumma humuksensekainen savi (muokkauskerros)

24-35 puhdas savi

KK 57

6853028,4 294421,3 100,2

30 x 35

0-24 puhdas savi (nostettu paikalle viereisen tien teon yhteydessä, paikalla on kumpare)

24-47 humuksensekainen savi (todennäköisesti muokkauskerros)

47-56 puhdas savi

KK 58

6853027,5 294417,0 101,5

35 x 35

0-24 puhdas savi (nostettu paikalle viereisen tien teon yhteydessä, paikalla on kumpare)

24-48 humuksensekainen savi (todennäköisesti muokkauskerros)

48-54 puhdas savi

KK 59

6853033,0 294412,4 98,7

35 x 35

0-25 puhdas savi (nostettu paikalle viereisen tien teon yhteydessä, paikalla on kumpare)

25-38 humuksensekainen savi (todennäköisesti muokkauskerros)

38-43 puhdas savi

KK 60

6853036,2 294415,2 101,6

35 x 35

0-18 puhdas savi (nostettu paikalle viereisen tien teon yhteydessä, paikalla on kumpare)

18-35 humuksensekainen savi (todennäköisesti muokkauskerros)

35-40 puhdas savi

KK 61

6853042,8 294418,1 103,5

40 x 40

0-24 tumma homogeeninen humuksensekainen savi (muokkauskerros)

24-31 puhdas savi

KK 62

6853048,3 294426,7 101,0

25 x 35

0-29 homogeeninen humuksensekainen moreeni

29-39 puhdas moreeni

KK 63

6853054,0 294424,5 98,9

35 x 40

0-36 tumma humuksensekainen moreeni

36-44 puhdas moreeni

KK 64

6853060,1 294431,0 105,1

30 x 30

0-20 humuksensekainen tumma moreeni

20-30 puhdas moreeni

KK 65

6853063,6 294419,8 114,5

30 x 30

0-36 tumma homogeeninen humuksensekainen moreeni (muokkauskerros?)

36-39 puhdas moreeni

KK 66

6853048,4 294412,0 98,3

35 x 35

0-32 ruskea humuksensekainen savi (muokkauskerros)

32-41 puhdas harmaa savi

KK 67

6853042,8 294410,2 100,4

30 x 30

0-40 ruskea humuksensekainen homogeeninen savi (muokkauskerros)

40-45 puhdas harmaa savi

KK 68

6853038,5 294407,3 100,6

35 x 35

0-27 puhdas savi (nostettu paikalle viereisen tien teon yhteydessä, paikalla on kumpare)

27-60 humuksensekainen savi (todennäköisesti muokkauskerros)

60-68 puhdas savi

KK 69

6852994,7 294471,8 99,6

35 x 60

0-10 humuksensekainen hiekka (nurmikon pohjustus)

10-32 vaalea hiekka (tuotu paikalle)

32-37 vanhempi turvekerros

37-48 kivinen humuksensekainen sora (mahd. täyttömaata)

KK 70

6852987,7 294470,4 98,4

35 x 35

0-35 sekoittunut tumma humuksensekainen moreeni, jossa runsaasti uudehkoilta vaikuttavia tiilenpaloja

35 koko kuopan täyttävä kivi, ei kaivettu syvemmälle

KK 71

6852986,7 294483,2 96,1

40 x 40

0-26 humuksensekainen homogeeninen siltti (muokkauskerros?)

26-34 puhdas siltti

KK 72

6852981,3 294482,4 97,6

35 x 35

0-30 humuksensekainen homogeeninen siltti (muokkauskerros?)

30-34 puhdas siltti

KK 73

6852981,1 294493,3 97,4

35 x 35

0-34 humuksensekainen homogeeninen siltti, jossa tiilenmuruja (muokkauskerros?)

34-45 puhdas siltti

KK 74

6852973,4 294494,8 98,0

35 x 35

0-28 humuksensekainen homogeeninen siltti (muokkauskerros?)

28-34 puhdas siltti

Löydöt

Löydöt koekuoppittain

Koekuopan numero, löytölaji, kuvaus, määrä kpl

1. Tiili. Karkeamassainen. 20 kpl
3. Palanut savi/ savitiiviste. 3 kpl
5. Palanut savi/ savitiiviste. 10 kpl
7. Palanut savi/savitiiviste. 2 kpl
17. Tiili. Pieni pala. 1 kpl
Palanut savi/ savitiiviste. 7 kpl
19. Lasi. Vihreä, hyvin pieniä kappaleita. 2 kpl
Tiili. Pieniä paloja. 3 kpl
Palanut savi/savitiiviste. 3 kpl
Palanut luu. 4 kpl
21. Lasi, vihreää ohutta kaarevaa lamppulasia, pieniä ilmakuplia sisällä, vihreää ohutta ta-
solasia (ikkunalasi?) ja paksua vihreää lasia. 9 kpl
Fajanssi. 1 kpl
23. Palanut savi/ savitiiviste. 3 kpl
Palanut luu. 1 kpl
25. Tiili. Pieni pala 1 kpl
26. Lasi. Vihreää ohutta. 1 kpl
Tiili. Pieniä paloja. 3 kpl
27. Tiili. Pieniä paloja 2 kpl
Palanut savi/ savitiiviste. 5 kpl

- 28.** Lasi, yksi vaalea vihreä, ohut, jossa pieniä ilmakuplia, yksi tumman vihreä, ohut, jossa kuplia sisällä. 2 kpl
Tiili. 4 kpl
Palanut savi/ savitiiviste 1 kpl
- 36.** Tiili. Pieniä paloja. 3 kpl
- 38.** Hammas. Nautaeläimen. 1 kpl
- 41.** Rauta. Rautaveitsi/puukko. 1 kpl
Lasi. Vihreää ohutta lasia, ikkunalasia. 1 kpl
Fajanssi. 1 kpl
Tiili. Pieniä paloja. 8 kpl
Savitiiviste/palanut savi. 11 kpl
Palanut luu. 1 kpl
Palamaton luu. Eläinten luita. Usean, vähintään kolmen eri-ikäisen nisäkkään. 32 kpl
- 49.** Rauta. Pieni rautainen haka. 1 kpl
Pii. Lukkopii. 1 kpl
Lasi. Väritöntä lasia, joka päällystetty helmiäisellä. 1 kpl
Fajanssi. Valkoista lasitusta koristaa kultaiset pallot. 1 kpl
Palanut savi/ savitiiviste. Puun painanteet havaittavissa. 11 kpl
Palanutta luuta. Joukossa yksi kalannikama. 27 kpl
Palamatonta luuta. 2 kpl
- 51.** Rauta. Lankanauha. 1 kpl
Lasi. Vihreää ohutta ikkunalasia, ruskeaa, sekä väritöntä paksumpaa. 3 kpl
Fajanssi. 1 kpl
Tiili. Pieniä paloja. 34 kpl
Palanutta luuta. 2 kpl
- 52.** Tiili. Pieni pala .1 kpl
- 53.** Tiili. Pieniä paloja. 2 kpl
- 54.** Lasi. Kellertävää paksuhkoa lasia, kaareva. Lasin sisällä runsaasti ilmakuplia. 1kpl.
Tiili. Pieniä paloja. 3 kpl
- 55.** Liitupiipun varsi. 1 kpl
Lasi. Vihreä ohutta ikkunalasia. 1 kpl
Palanut savi/ savitiiviste. 2 kpl
- 56.** Punasavikeramiikka. Lasite ehjällä pinnalla. 1 kpl
- 58.** Tiili. Pieni pala. 1 kpl
- 63.** Tiili. Pieni pala. 1 kpl
Palanut savi/ savitiiviste 1kpl
- 65.** Tiili. Pieniä paloja. 4 kpl
- 69.** Tiili. Pieni pala. 1 kpl

70. Rauta. Lankanaula 1 kpl
Lasi. Ikkunalasia, väritön. 1 kpl
Tiili. Modernin tiilen palasia. 4 kpl

73. Tiili. Pieni pala. 1 kpl

Porvoo 19.12.2011

Timo Jussila

Valokuvia

Yleiskuvia



Koekuopan 41 ja mahdollisen rakennuksen paikka kylätontilla



Vanha kasvilavan paikka



Kivikasan ja koekuopan 21 dokumentointia (kuvassa Bilund)



Vanhan sarkaoja henkilön (J. Stenberg) osoittamalla paikalla



Maakellarin raunio tutkitun alueen pohjoispuolella. Kellarissa J. Stenberg.



Kylätontin luoteista osaa



Kylätontin kaakkoista osaa

Koekuoppia



Kuoppa 21



Kuoppa 27



Kuoppa 41



Kuoppa 49



Kuoppa 55



Kuoppa 51



Kuoppa 61



Kuoppa 70



Kuoppa 71

Löytöjä



Kuopasta 21



Kuopasta 41



Kuopasta 49



Kuopasta 55